

1 ダブル

川口市立青木中央小学校第1学年 学年日より

令和7年9月30日(火) No.10

日が短くなり、吹く風に秋の気配を感じる頃となりました。空を見上げるとさわやかな大空が広がっています。2学期も、早いもので1か月が経ちました。子どもたちは、学習や運動に一生懸命取り組んでいます。

10月4日(土)には、初めての運動会が行われます。子どもたちは、保護者の方にかっこいい姿を見せようと、張り切って練習に励んでいます。ぜひ、当日を楽しみにしてください。

「スポーツの秋」「食欲の秋」「読書の秋」などと言われているように、10月は過ごしやすい気候となります。子どもたちには様々なことに意欲的に取り組んでほしいと思います。

<10月の学習予定>

国語	くじらぐも まちがいをなおそう しらせたいな、見せたいな かん字のはなし ことばをたのしもう じどうしゃくらべ	音楽	せんりつで よびかけあおう おんがくかいにおけて
算数	たしざん かたちあそび	図工	あそぼうよ パクパクさん できたらいいな こんなこと
生活	みんなの にこにこだいさくせん あきとともだち	体育	鬼遊び 幅跳び 持久走
		道徳	「礼儀」「公正、公平、社会正義」 「親切、思いやり」 「家族愛、家族生活の充実」
		学活	○音楽会を成功させよう ○読書の楽しさ

※研究授業のため、クラスによって単元の順番が変わることがあります。

《1年生！ 青木っ子に非認知能力を育む 言葉かけチャレンジ》

① こんなとき、どうしますか？

テストが返されて、ケアレスミスやうっかりミスがあったときは・・・

② POINT！

どうしたら、うっかりミスをしないですむか、子どもに考えさせて！

③ 例えば

【Before】
なんで同じ間違
いばかりなの！

Change

【After】
落ち着いて取り組むとできる問題だね。落ち着いて回答
するためにできることはないか、一緒に考えてみよう。

⇒普段の生活の中でも、うっかり忘れ物をしたり、物の扱いや字も乱雑になったりすることもあるかもしれません。生活全般で落ち着いて行動する練習をするといいでしょう。親子で心が落ち着く環境を作る工夫をしてもいいですね。短い時間でもいいので、宿題を一緒にやって、ゆっくり問題を読んで、保護者が見守る中、安心して丁寧に答えを書く…という経験を積み重ねてみましょう。そして、どうしたらテストでミスをしないですむか、一緒に考えてみましょう。

お知らせとお願い

○材料集めについて

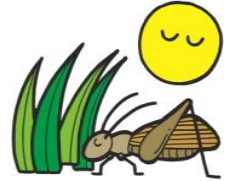
図工「はこと はこを くみあわせて」の材料集めにご協力頂き、ありがとうございました。

算数「かたちあそび」の学習でも、空き箱を使います。直方体、立方体、円柱などの形の空き箱を使って学習します。そのため、できるだけいろいろな形の箱を集めておいてください。図工の学習で残った箱を使ってもらうこともできます。大小合わせて10個程度あるといいと思います。

学習は、10月末から11月の初め頃を予定しています。

研究授業のため、クラスによって単元の順番が変わることがあります。

持ってくる日は、連絡帳にて各クラスお伝えします。よろしくお願いいたします。



○連絡帳の確認と宿題について

2学期も引き続き、連絡帳の確認と押印をお願いいたします。連絡帳を見ながら用意する際には、保護者の方も一緒に確認していただき、声掛け、見届けをお願いいたします。学習用具がそろっていることで、集中して学習することができます。

また、宿題の丸付け（答え合わせ）のご協力、ありがとうございます。漢字の学習が始まりました。文字をきちんと覚えるために、その場で確認をし、うまく書けなかった部分や間違えた部分については、消しゴムで消して、正しく書き直すようにしてください。

毎日の音読と計算カードの練習もありがとうございます。繰り上がりや繰り下がりの計算が始まります。まずはブロック操作をしながら覚えていきますが、20までの計算は、指を使わず、スムーズに答えが言えるようになるよう、繰り返し練習をお願いいたします。

学習内容をしっかり身につけることができるように、ご協力をよろしくお願いいたします。

○学習用具の準備について

毎日の持ち物の用意、ありがとうございます。連絡帳の確認に合わせて、時間割の確認と、鉛筆削りもお願いします。2学期になり、ノートやプリントのマスや枠が小さくなってきています。鉛筆が丸まっていると、画が太くなってしまい、文字を書くことが難しくなってしまいます。ご協力をお願いします。また、赤鉛筆、青鉛筆、定規を筆箱に入れてください。

○生活科の材料集めについて

10月中旬頃から生活科「あきともだち」の学習で、秋に見られるものを使って遊んだり、おもちゃを作ったりする予定です。どんぐりや木の实、松ぼっくりなどを見つけた際には、集めておいてください。学校に持ってくる日は、後日担任よりお知らせします。

○1年生親子給食について

1組…10月22日(水) 2組…10月23日(木)

3組…10月27日(月) 4組…10月28日(火)

場所：ランチルーム

当日、広報誌作成のために、広報部が取材に入ります。撮影に関して、不可のご家庭がございましたら、担任までコドモンでお知らせください。また、授業の一環ですので、保護者の方の写真撮影等のご遠慮ください。

○運動会のハチマキについて

運動会で、出席番号の書いてあるクラスカラーのハチマキを使います。運動会後に持ち帰りますので、洗濯をしてアイロンをかけ、番号が分かるようにたたんで、返却をお願いいたします。兄弟がいる場合は、ハチマキの色と番号を確認し、分からなくならないようご注意ください。

1組（赤）、2組（青）、3組（黄色）、4組（緑）

〈校内国語検定の結果について〉

9月3日（水）に、校内国語検定を行いました。

ひらがな、のばす音、小さく書く字、は・を・への使い方、平仮名の書き順について出題しました。ひらがなは、画の長さ、画の向き、重なる部分等、細かい部分を間違えて覚えてしまっている児童が多くいました。のばす音、は・を・への使い方については、どの問題も間違いが多かったので、引き続き指導していきたいと思えます。

文字を書く際、自分の書きやすい順番で書いてしまっているため、書き順についての正答率も低くなっていました。文字を正しく書くためには、書き順通りに書くことが大切です。家庭でも文字を書いている際に確認していただき、間違えていたらその都度、声をかけてあげてください。

ひらがなやカタカナはもちろん、漢字も「とめ・はね・はらい」や正しい字形、筆順を身に付けて書くことが大切です。3学期の初めには、2回目の校内国語検定があります。学習の積み重ねを意識し、丁寧に学習に取り組むことができるよう、引き続きよろしくをお願いいたします。

11	10	9	8	7	6
じ	べ	こ	い	お	お
	ん		も	ね	と
ん	き	り			
け			と	さ	さ
ん	う			ん	ん

3	1
ね	ん
4	2
き	り
5	
	え
し	

間違いが多かった部分

《のばす音》

- ×おとおさん → ○おとうさん
- ×おねいさん → ○おねえさん
- ×いもおと → ○いもうと
- ×こうり → ○こおり

《は・を・へ》

- ×わたしわ、あそびます。
- わたしは、あそびます。
- ×わなは、きれいです。
- はなは、きれいです。

《かきじゆん》

19	17	れい
○1	○1	1
20	18	16
○3	○1	○2

19	17	れい
		1
20	18	16

お子さんの習熟状況についてご確認ください。学習内容をしっかり身に付けることができるよう、復習する習慣がつくといいですね。

9月の学年だよりでお知らせした集金内訳に「自主学習ノート120円」を記載漏れしてしまいました。申し訳ございません。集金金額の合計は、3,517円となります。ご了承ください。なお、口座振替金は変わりません。